

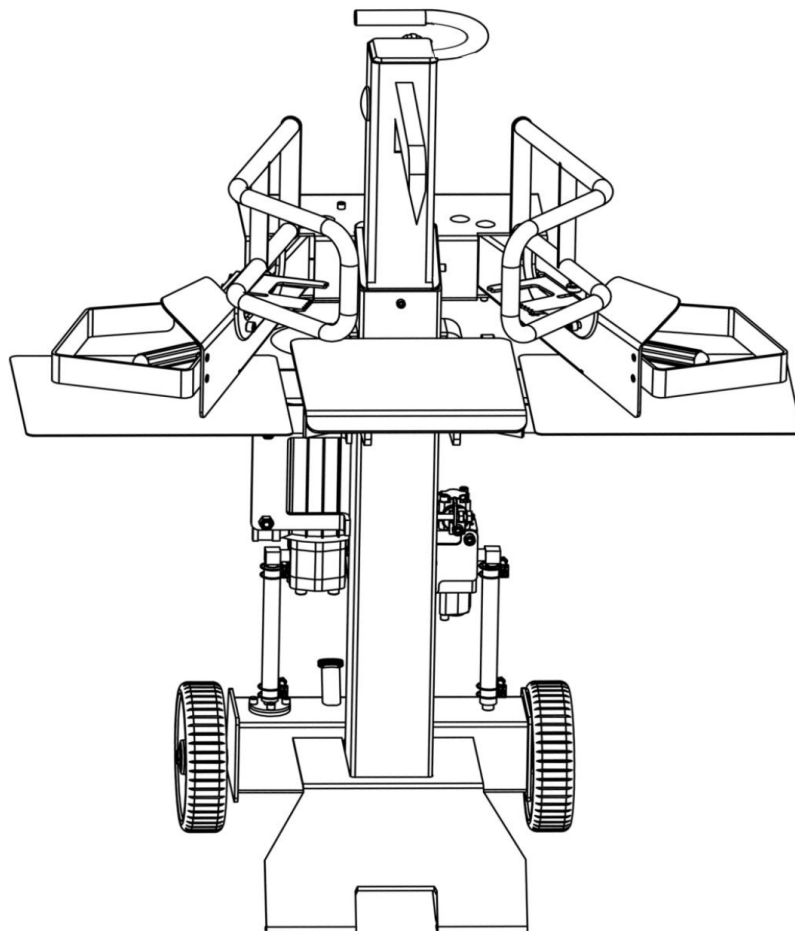


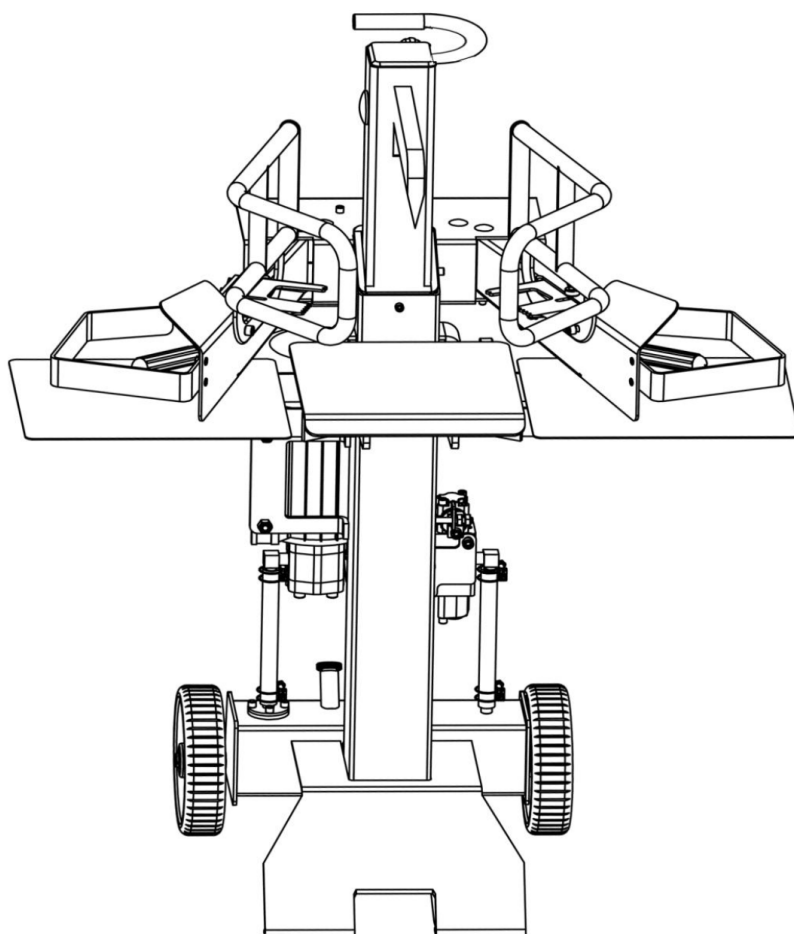
HASZNÁLÓI KÉZIKÖNYV

HYV8T-550E típusú

FÜGGŐLEGES RÖNKHASOGATÓ GÉP

CE





**HYV8T-550E**

**Függőleges rönkhasogató gép**

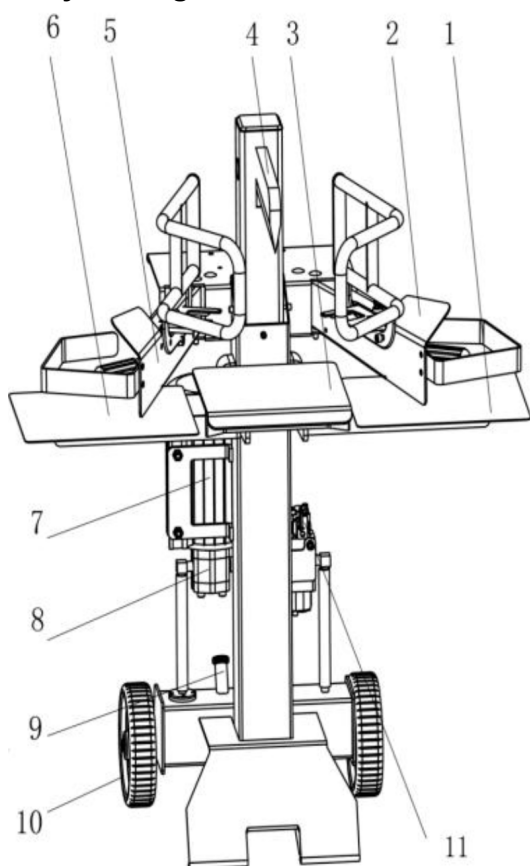
	A gép használata előtt kérjük elolvasni a kézikönyvet.
	Viseljünk biztonsági lábbelit.
	Használjunk biztonsági kesztyűt.
	Viseljünk arcvédőt.
	Viseljünk biztonsági sisakot.
	Viseljünk hallásvédő készüléket.
	Itt tilos közlekedni gyalogosoknak.
	A munkaterületen tilos a dohányzás.
	Ne engedjük kifolyni a hidraulikaolajat a földre.
 	A munkahelyen tartsunk rendet! A rendetlenség miatt baleset következhet be!
	Daru használata esetén az emelő szerkezetet helyezzük a gép háza köré. A rönkhasogató éket soha ne használjuk fogantyúként.
	A hidraulikus olajat helyezzük el környezetbarát módon, a vonatkozó előírások szerint (helyi begyűjtő ponton). A hidraulikaolajat tilos a környezetbe engedni.
	Tilos eltávolítani vagy módosítani a védőket és biztonsági szerkezeteket.
	A gép hatókörzetében csak egy kezelő tartózkodhat. A munkában részt nem vevő személyeket nem szabad közel engedni a géphez, de háziállatokat sem (legkisebb távolság: 5 m).

	Fennáll a veszély, hogy kezünket elvágjuk, vagy a berendezés összeűzza. Amikor a hasítóék mozgásban van, nem szabad veszélyes helyekre nyúlni.
	Mindig figyelemmel kell kísérni a hasítóék mozgását.
	A gép helyváltoztatása előtt a csatlakozó dugaszt ki kell húzni az aljzatból.
	Munka előtt két fordulattal ki kell nyitni az olajbeöntő dugót. A gép helyének változtatása előtt pedig el kell zárni.

**Az Ön biztonsága érdekében**

**A gép használata előtt teljes egészében el kell olvasni és meg kell érteni a jelen kézikönyvet.**

**A kézikönyvet meg kell őrizni későbbi használat céljára.**

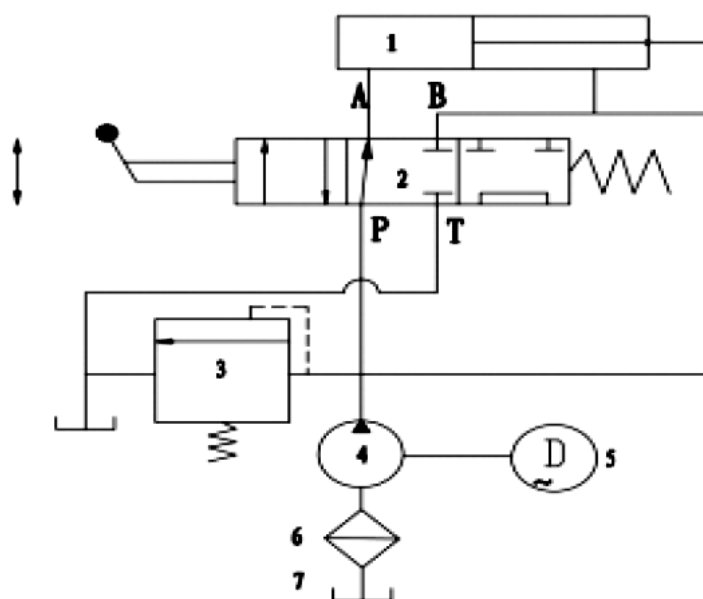


1. Jobb oldali tároló hely
2. Jobb oldali alátámasztó
3. Munkaasztal
4. Hasítóék
5. Bal oldali alátámasztó
6. Bal oldali tároló
7. Motor (230 V / 50 Hz/3,0 kW)
8. Olajzsomp
9. Olajmérő pálca
10. Kerék + tengely
11. Szelep

## MŰSZAKI ADATOK

Motor		Villamos motor
Bemenő teljesítmény (P1)	kW	3,0
Feszültség	V	230 V / 50 Hz
Motor fordulatszáma	ford./p	2800
Üzem mód		S6/40%
Méretetek (H/Sz/M)	mm	955 × 750 × 1575
Leengedett henger magassága	mm	1110
Hasító erő	tonna	8
Tömeg	kg	96
Munkasebesség	cm/s	5 ± 0,5
Visszaállási sebesség	cm/s	12 ± 0,5
Hidraulikaolaj igény	l	4,0

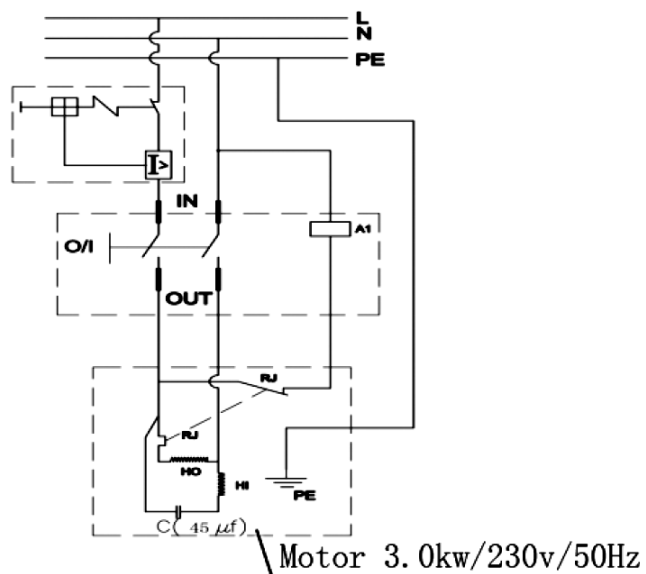
## HIDRAULIKA KAPCSOLÁSI RAJZA



**Hidraulika kapcsolási rajza a HYV8T-550E gép számára**

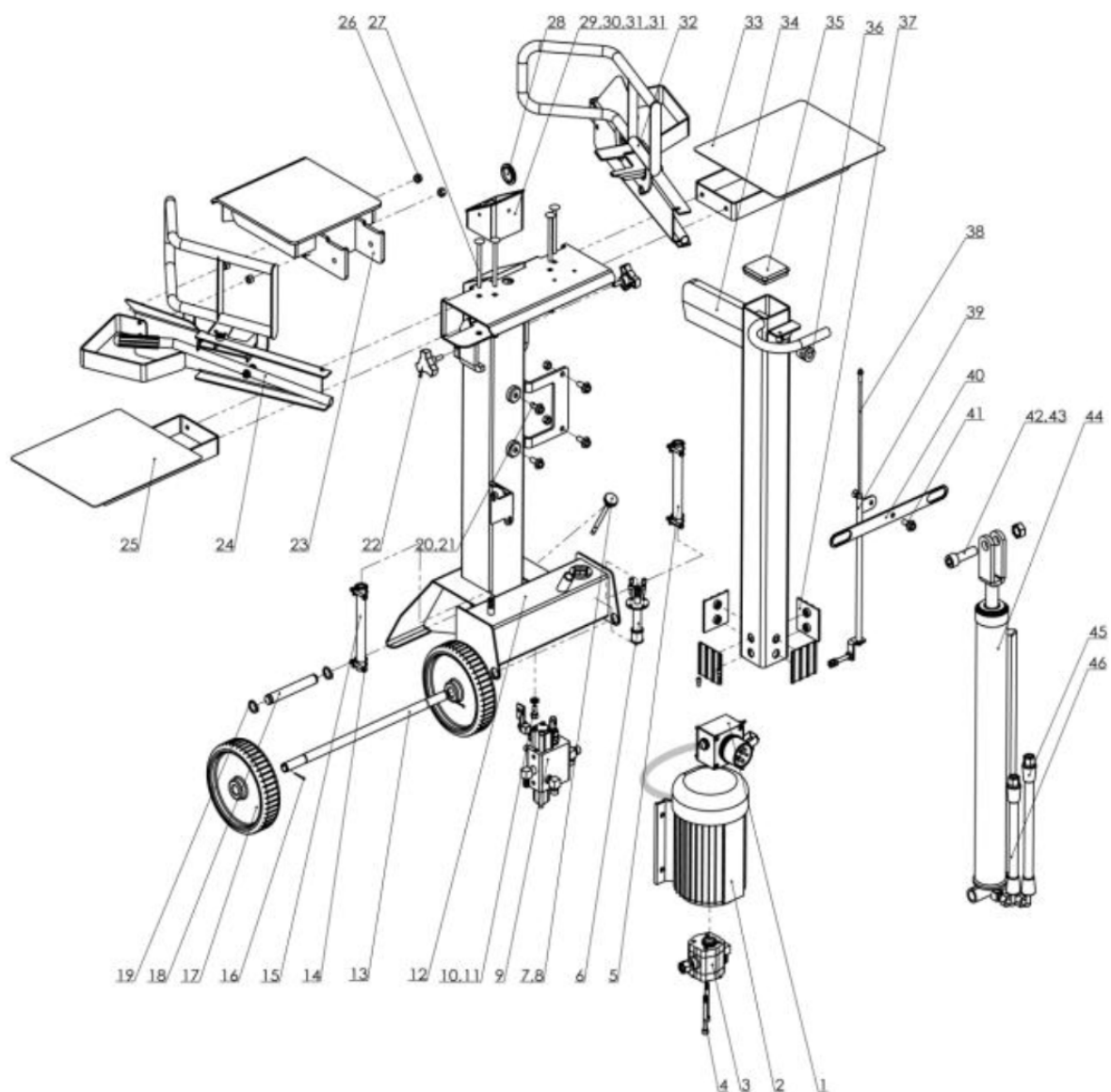
- 1 – Henger
- 2 – Irányváltó szelep
- 3 – Biztonsági szelep
- 4 – Szivattyú
- 5 – Motor (230 V / 50 Hz / 3,0 kW)
- 6 – Szűrő
- 7 – Olajtartály

**VILLAMOS KAPCSOLÁSI RAJZ**



*Villamos kapcsolási rajz a HYV8T-550E gép számára*

**ROBBANTOTT ÁBRA**



A jelen kézikönyvben az alábbiak szerint jelöltük meg a biztonsággal kapcsolatos útmutatásokat.

## Általános biztonsági útmutatások

**FIGYELEM: szerszámgépek használata alkalmával be kell tartani az alábbi óvintézkedéseket, mert ily módon csökkenteni lehet a tűz, áramütés és személyi sérülés veszélyét.**

**A gép használata előtt kérjük elolvasni minden útmutatást.**

- Figyelembe kell venni a gépre rögzített biztonsági figyelmeztetéseket.
- A gépre rögzített figyelmeztető feliratokat és matricákat ép és jól olvasható állapotban kell tartani.
- A gépen lévő biztonsági berendezéseket nem szabad sem leszerelni, sem használaton kívül helyezni.
- Ellenőrizni kell a hálózati csatlakozó kábeleket (tápkábelt). Nem szabad hibás csatlakozó kábelekkel dolgozni.
- Mielőtt a gépet első alkalommal használnánk, ellenőrizzük a kétkezes vezérlés állapotát.
- A gépet kezelő személy legyen legalább 18 éves. Kisegítői is legyenek legalább 16 évesek, de ők csak felügyelet mellett dolgozhatnak a géppel.
- Munka közben munkakesztyűt kell viselni.
- A rönkhasogató géppel való munka igen nagy figyelmet kíván: a hasítóék becsípheti ujjunkat és kezünket.
- Súlyos vagy nagyméretű tuskók hasítása alkalmával megfelelő alátéteket kell használni.
- Az átalakítást, beállítást, tisztítást, karbantartást, javítást és hasonló munkákat csak a motor kikapcsolása után szabad végezni.

**Ilyen alkalmakkor a csatlakozó dugaszt ki kell húzni az aljzatból!**

- A villamos rendszer szerelését, javítását és karbantartását csak szakemberek végezhetik.
- Javítás és karbantartás után azonnal vissza kell tenni minden védő- és biztonsági berendezést.
- A munkaterület elhagyása előtt ki kell kapcsolni a motort. **Ilyenkor a csatlakozó dugaszt is ki kell húzni az aljzatból!**

**További biztonsági útmutatások a rönkhasogató gép számára**

- A rönkhasogató géppel csak egy személy dolgozhat.
- Munka közben személyi védőfelszereléseket (biztonsági szemüveg, arcvédő, munkakesztyű, biztonsági lábbeli) kell viselni, amelyek megvédhetnek sérülés ellen.
- Nem szabad olyan tuskókat hasítani, amelyekben szeg, fémhuzal vagy más idegen tárgyak vannak.
- A hasított tuskók és forgácsok szétszóródása miatt veszélyes lehet a munkaterület. Ilyen területen el lehet csúszni, meg lehet botlani, vagy el lehet esni. Ezért mindig rendet kell tartani a munkaterületen.
- A gép bekapcsolása után kezünket soha ne közelítsük a gép mozgó részeihez.
- A géppel legfeljebb 55 cm hosszú tuskókat szabad hasogatni. A tuskók legkisebb hossza 30 cm lehet.

**Rendeltetésszerű használat**

**A gép megfelel a vonatkozó és hatályos EC gépgyártási irányelv előírásainak.**

- A hidraulikus hasogató géppel csak egy helyben lehet dolgozni. A tuskókat csak szálirányban, függőleges helyzetben szabad hasogatni. A hasítandó tuskók optimális méretei: 55 cm hosszúság, legkisebb átmérő 7 cm, legnagyobb átmérő 35 cm.

- A tuskókat soha nem szabad lefektetni a hasító ék alá, és nem szabad próbálkozni nem szál irányában való hasítással.
- Figyelembe kell venni a gyártó biztonsági, kezelési és karbantartási utasításait, valamint a műszaki adatokban megadott értékeket.
- De figyelembe kell venni a vonatkozó munkavédelmi előírásokat és más, általában elfogadott biztonsági szabványokat is.
- A gép használatát, karbantartását és javítását csak olyan személyek végezhetik, akik jól ismerik a gépet, és akik tudomásul vették a gép használatából származó veszélyeket. A gép nem engedélyezett módosítása mentesíti a gyártót bármilyen felelősség alól, illetve az abból származó károktól.
- A gépet csak a gyártótól származó eredeti tartozékokkal és szerszámokkal szabad használni.
- A fentiekől eltérő, minden más használat nem rendeltetésszerű használatnak bizonyul. A gyártó nem vállal semmilyen felelősséget az ilyen használatból származó károkért, és csak a használónak kell viselnie minden következményt.

### Maradványkockázatok

A gép gyártása a technológia jelenlegi állása és az elfogadott biztonsági előírások szerint történt. Azonban a géppel való munka során mégis előfordulhatnak bizonyos veszélyek.

- Ujjak és kéz hasítóék általi sérülésének veszélye, amennyiben a kezelő nem megfelelően vezeti vagy tartja a tuskót.
- Kockázat veszélye a fadarabok kidobása alkalmával, a tuskó nem megfelelő tartása vagy vezetése esetén.
- Áramütés veszélye, nem megfelelő csatlakozó kábelek használata esetén.
- De nem várható kockázatok is bekövetkezhetnek, a biztonsági intézkedések betartása esetén is.
- A maradvány kockázatokat minimalizálni lehet a biztonsági útmutatások, megfelelő használat és a kezelési utasítások betartása esetén.

### Útmutatások a szállításhoz

#### Kézzel való szállítás, illetve helyváltoztatás (lásd az 1-es ábrát)

A rönkhasogató gép szállítása alkalmával teljesen vissza kell húzni a hasítóéket (1). A rönkhasogató gépet kissé meg kell dönteni az oszlopnál fogva, a 2-es fogantyú segítségével, míg a gép csak a kerekein fekszik, és mozgatni lehet.

#### Daruval való szállítás

#### Az emelést nem szabad a hasítóéknél fogva végezni!

Tárolási feltételek:

az alábbi feltételeket kell biztosítani.

- száraz beltér,
- legnagyobb páratartalom 80%,
- hőmérsékleti tartomány:  $-20^{\circ}\text{C}$  ...  $+60^{\circ}\text{C}$ .

A gépet csak az alábbi környezeti feltételek között szabad üzemeltetni.

	Minimális	Maximális	Javasolt
Hőmérséklet:	5°C	40°C	16°C
Páratartalom:		95%	70%

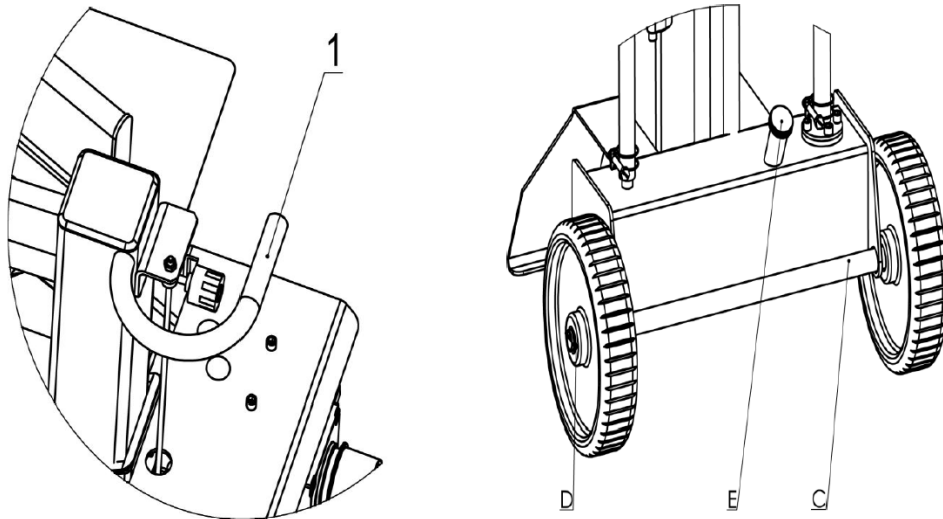
#### Beállítás és előkészítés

Elő kell készíteni a gép használatának helyét.

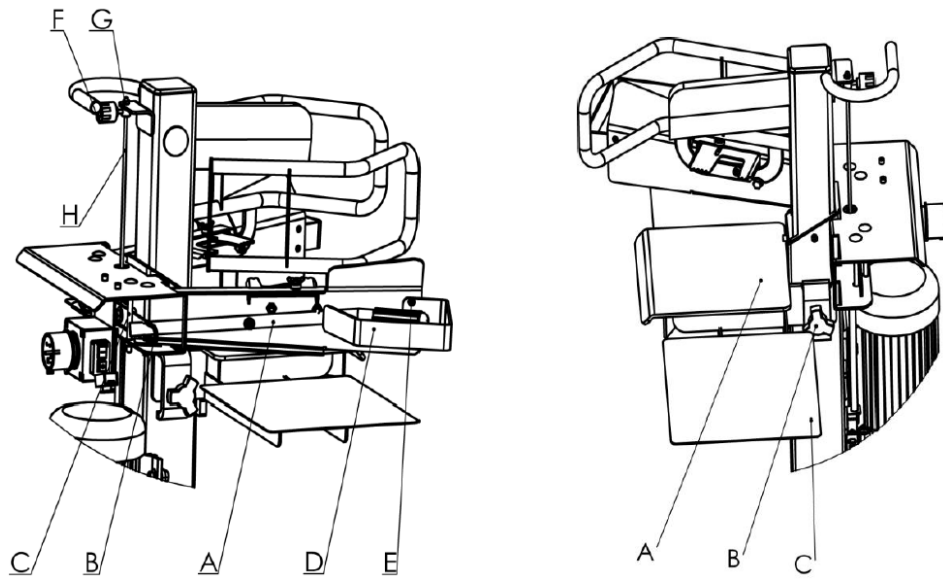
Legyen elegendő hely a biztonságos, akadálymentes munkához.

A gépet tervezésénél fogva sima helyen kell használni, amely legyen elég szilárd, vízszintes és ellenálló.



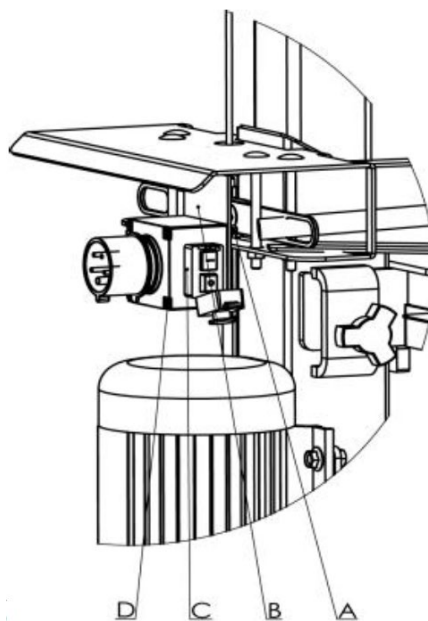


2. ábra



3. ábra

4. ábra



5. ábra

## Összeszerelés

A csomagolás megkönnyítése érdekében a rönkhasogató gép nem teljesen összeszerelve kerül kiszállításra.

### Kerekek felszerelése (2-es ábra)

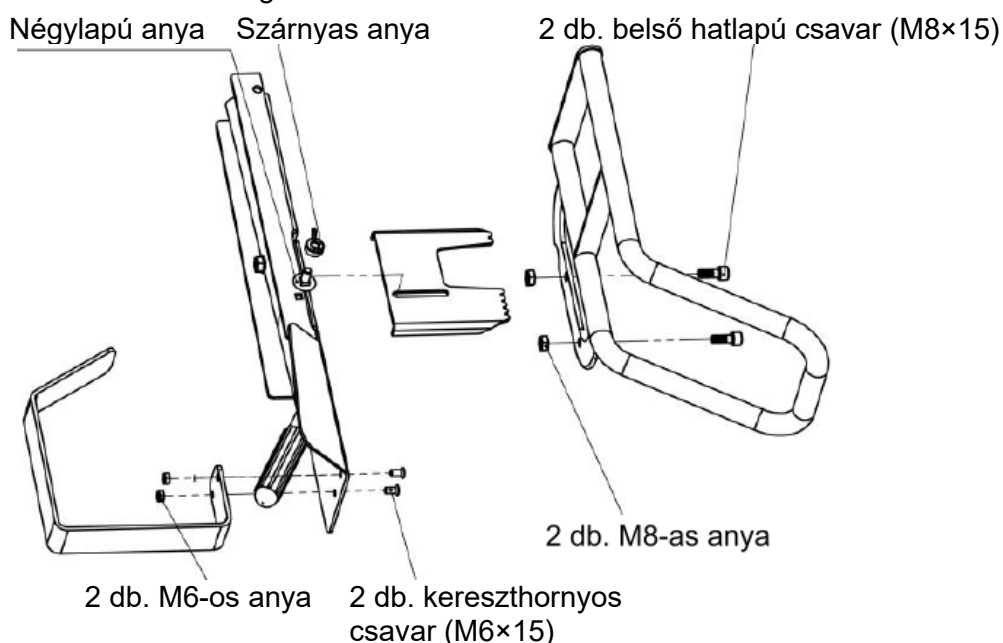
Helyezzük be a kerekek tengelyét az olajtartálynál lévő nyílásokba.

Ezután szereljük egy-egy kereket a tengely mindkét végére, majd biztosítsuk őket sasszeggel (D). Behelyezésük után a sasszegeket kissé vissza kell görbíteni, hogy ne essenek ki.

### Vezérlőkarok felszerelése (3-as ábra)

- Helyezzük be a vezérlő kart (A) a billenő kapcsolóba (B), majd rögzítsük hatlapú csavarral (C), alátéttel és biztonsági anyával. Az anyát csak annyira kell meghúzni, hogy a vezérlő kart még mozgatni lehessen.
- Ekkor szereljük fel a vezérlőkart a jobb oldalra, a fent leírt eljárás szerint.
- Szereljük fel a védőelemeket (D) a vezérlőkarokhoz, két-két keresztornyos fejű csavart (E) használva erre a célra.

Az eljárásban az alábbi ábra is segíthet.



### A bal/jobbs tárolók felszerelése (4-es ábra)

A bal oldali tárolót rögzítsük két darab M8x25-ös csavarral és két M8-as anyával. Hasonló eszközökkel szerelhetjük fel a jobb oldali tárolót is.

### A munkaasztal felszerelése (4-es ábra)

A hasítandó tuskó hosszától függően, az asztalt (A) 55 cm magasságra lehet szerelni. Az asztalt a 4-es ábrán látható helyzetbe kell helyezni, majd két M8-as gombbal rögzíteni mindkét oldalon.

### A kapcsoló felszerelése (5-ös ábra)

A kapcsolót (C) a lemezre (B) kell szerelni, mégpedig 4 darab M4x60-as, keresztornyos fejű csavarral (D), alátétekkel és 4 darab M4-es anyával biztosítva.

## Működés ellenőrzése

A gép minden használata előtt ellenőrizni kell üzemképességét.

Művelet

Eredmény

Nyomjuk le mindkét fogantyút.

A hasítóék lefelé mozog – és megáll az asztal felett kb. 10 cm-rel.

A hasítóéknél engedjük fel csak az egyik fogantyút

Megáll a mindenkori helyzetben.

Engedjük el egyszerre mindkét fogantyút.

A hasítóék felmegy felső alaphelyzetébe.

**Minden használat előtt ellenőrizzük az olajsintet, lásd a Karbantartás cím alatt.**

## Rönkhasogatás

- Helyezzünk rönköt a rönkhasogató gép munkaasztalára, a rönköt tartsuk szilárdan a két vezérlő karral, majd egyszerre nyomjuk le a két kart. Amint a hasítóék behatolt a rönkbe, a karokat toljuk kifelé és egyszerre lefelé is. Ezzel meg lehet előzni, hogy a nyomás igénybe vegye a tartólemezeket.
- Csak derékszögben feldarabolt (fűrészelt) rönköket szabad hasítani.
- A rönköket függőlegesen kell hasítani.
- Soha nem szabad próbálkozni a rönkök vízszintes vagy keresztben való vágásával.

## Hatékony munka

- Az ék felső helyzete legyen a rönk felett kb. 5 cm-rel.
- Az alsó helyzet kb. 10-rel a rönk felett.

## Munkakezdés

Fontos, hogy a gépet szereljük össze teljesen és az előírások szerint. Minden használat előtt ellenőrizni kell az alábbiakat:

- csatlakozó kábeleket, hogy nem sérültek-e (behasadás, bevágódás stb.),
- a gép nem sérült-e,
- minden csavar meghúzása megfelelő-e,
- a hidraulikus rendszerben nincs-e szivárgás,
- az olajsint megfelelő-e,
- védőket: a hidraulikus és más tömlőknél.

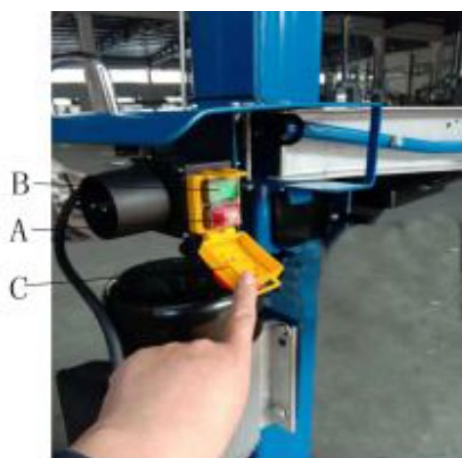
## Légtelenítés (7-es ábra)

Munkakezdés előtt légteleníteni kell a hidraulikus rendszert.

Néhány fordulattal lazítsuk meg az olajmérő pálcát (E), és ekkor kijöhet a levegő a tartályból.

- Munka közben hagyjuk meglazítva az elzárót.
- A gép mozgatása előtt zárjuk el a nyílás elzáróját, másképp az olaj kifolyhat.

Ha a hidraulikus rendszert nem légtelenítjük, a beszorult levegő károsíthatja a tömítéseket, tehát a rönkhasogató gépet magát is!



6. ábra



7. ábra

## **Ki- / bekapcsolás (6/7 ábrák)**

Nyissuk fel a védőfedelelet (C).

Nyomjuk le a zöld gombot (A), amivel bekapcsolhatjuk a gépet.

A vörös gomb (B) lenyomásával pedig ki lehet kapcsolni a gépet.

Vészhelyzetben a vészleállító gombot (D) kell lenyomni.

**Megjegyzés:** minden használat előtt ellenőrizzük a ki-/bekapcsoló gomb működését, egyszerűen ki- és bekapcsolva a gépet.

## **Újraindulás elleni védelem áramszünet esetére (feszültséghiány-kapcsoló)**

A berendezés önműködően kikapcsolódik áramszünet, a csatlakozó dugasz véletlen kihúzása vagy biztosíték kioldása esetén. A gépet a kapcsolónál lévő zöld gomb lenyomásával lehet újraindítani.

## **Munka végén**

- A hasítóéket állítsuk alsó helyzetbe.
- Engedjük fel valamelyik vezérlőkart.
- Kapcsoljuk ki a gépet és a csatlakozó dugaszt húzzuk ki az aljzatból.
- Zárjuk el (húzzuk meg) a légtelenítő csavart.
- Tartsuk be az általános karbantartási útmutatásokat.

## **Áram csatlakoztatása**

Ellenőrizzük rendszeresen a villamos kábeleket, hogy nem sérültek-e. De ellenőrzésüket akkor kell végezni, amikor nincsenek feszültség alatt.

A villamos kábelek feleljenek meg a vonatkozó VDE és DIN szabványoknak. Csak H 07 RN felirattal ellátott kábeleket szabad használni.

A csatlakozó kábelen kötelezően rajta kell lennie a típusnévnek.

Hordozható biztonsági kapcsolót (PRCD) kell használni, ha a táphálózatban nincs olyan maradványáram által működtetett védőberendezés (RCD), amelynek névleges áramerőssége legfeljebb 0,03 A.

## **Hibás villamos csatlakozó kábelek**

A csatlakozó kábeleknél gyakran sérülhet a szigetelés.

Ennek okai lehetnek:

- benyomódások, ha a kábelek vezetése ablakokon vagy ajtónyílásokon át történik,
- törések, a csatlakozó kábelek nem megfelelő szerelése vagy vezetése miatt,
- bevágódások, a csatlakozó kábelek keresztezése miatt,
- szigetelés sérülése azért, mert a csatlakozó dugaszt a kábelnél fogva húzzuk ki,
- repedések, a szigetelés öregedése miatt.

Ilyen módon sérült villamos kábeleket nem szabad használni, mert szigetelésük hibája miatt életveszélyt jelentenek.

Egyfázisú motor: 230 V / 50 Hz értékekkel.

Hálózati feszültség: 230 V / 50 Hz.

A hálózati csatlakozás és a hosszabbító vezetékek szerkezete: 3 huzalos = P + N + SL (L/N/PE).

A hálózati csatlakozás és a hosszabbítók vezetékeinek keresztmetszete legyen 1,5 mm<sup>2</sup>, és ne legyenek 20 m-nél hosszabbak. A hálózati csatlakozást legfeljebb 16 A-es biztosítókkal kell védeni.

## **Karbantartás és javítás**

Bármilyen átalakítást, beállítást vagy tisztítást csak akkor szabad végezni, amikor a gép ki-kapcsolt állapotban van.

Kapcsoljuk ki a berendezést.

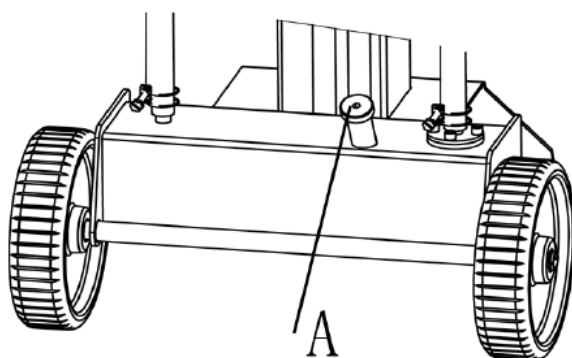
Szakképzett szerelők elvégezhetnek kisebb javításokat is a gépen.

**De a villamos rendszeren bármilyen javítást vagy karbantartást csak szakképzett villanyszerelők végezhetnek.**

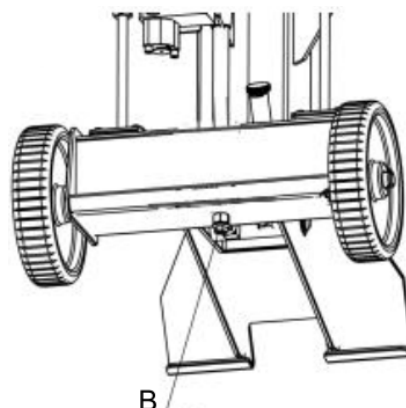
Minden védő- és biztonsági berendezést azonnal vissza kell tenni helyére az esetleges javítási vagy karbantartási munkák után.

Az alábbiakat javasoljuk.

- Minden használat után alaposan tisztítsuk meg a gépet!
- **Hasítóék**  
A hasítóék olyan kopóalkatrész, amelyet újra kellhet élezni és – szükség esetén – újjal kicserélni.
- **Kétkezes védő**  
A kombinált befogó és vezérlő berendezés működjön simán. Esetenként kenni kell, néhány csepp olajjal.
- **Mozgó alkatrészek**
  - A hasítóék vezetőit tisztán kell tartani (szennyeződések, faforgácsok, kéreg stb.).
  - A csúszó síneket olajspray vagy kenőzsír segítségével kell kenni.
- **A hidraulikaolaj szintjének ellenőrzése**  
Ellenőrizzük a szivárgást vagy kopást a hidraulikus szerelvényeknél és csatlakozásoknál. Szükség esetén meg kell húzni a csavaros kötéseket.



**8. ábra**



**9. ábra**

### **Olajszint ellenőrzése**

A hidraulikus rendszer zárt rendszer, benne olajtartállyal, olajszivattyúval és vezérlő szeleppel. Az olajszintet ellenőrizzük rendszeresen, minden használat előtt. Ha az olajszint túl alacsony, az olajszivattyú károsodhat. Az olajszint legyen a mérőpálcán látható két jel között.

A hasítóék oszlopát vissza kell húzni az olajszint ellenőrzése előtt. A gép ilyenkor legyen vízszintes helyen.

### **Mikor kell cserélni az olajat?**

Az első olajcserét 50 üzemóra után kell végezni, majd minden további 500 üzemóra után.

**Az olajcsere műveletei a 9-es ábrán láthatók.**

- A hasítóéket húzzuk be teljesen.
- A rönkhasító gép alá helyezzünk legalább 6 liter űrtartalmú edényt.
- Lazítsuk meg az 'A' légtelenítőt.
- Nyissuk meg az olajtartály alatti 'B' leeresztő dugót, hogy az olaj kifolyhasson.
- Zárjuk el a 'B' leeresztő dugót.
- Töltsünk be 4 liter friss hidraulikus olajat, tölcsért használva.
- Tegyük vissza a légtelenítő fedelet.

**A fáradt és szennyezett olajat helyezzük el helyi gyűjtőpontba. A fáradt olajat nem szabad a talajba juttatni, sem más hulladékkal vegyíteni.**

## **Az alábbi hidraulikaolajokat javasoljuk:**

Aral Vitam gf 22  
BP Energol HLP-HM 22  
Mobil DTE 11  
Shell Tellus 22  
vagy ezekkel egyenértékű olajokat.

## **Ne használjunk más típusú olajokat!**

Bármilyen más olaj használata káros kihatással lehet a hidraulikus henger működésére.

## **Hasítóék**

Üzembe helyezés előtt a hasítóéket kissé be kell kenni.

Ezen eljárást meg kell ismételni minden 5 órányi használat után. Vagyis vékonyan be kell kenni zsírral vagy olajjal (olajspray).

## **Az ék soha ne legyen teljesen száraz.**

## **A hidraulikus rendszer**

A hidraulikus rendszer zárt rendszer, benne olajtartállyal, olajszivattyúval és vezérlőszeleppel. A gyárilag összeszerelt rendszert nem szabad módosítani. Az olajszintet rendszeren kell ellenőrizni.

A túl alacsony olajszint esetén az olajszivattyú károsodhat.

A hidraulikus és csavaros csatlakozásokat ellenőrizzük rendszeresen, hogy nem szivárognak-e: szükség esetén húzzuk meg őket.

A munkaterületet tisztítsuk meg, a szükséges szerszámokat tartsuk jó állapotban, mielőtt elkezdenénk a karbantartás vagy ellenőrzés munkálatait.

A fent megadott időközök normál használat esetén érvényesek, tehát nagyobb terhelés esetén az időközök is rövidebbek lesznek.

A gépen lévő dobozokat, házakat, fedelet és vezérlő karokat puha, száraz ronggyal kell tisztítani, esetleg beáztatva semleges tisztítószerbe. Nem szabad oldószereket használni, amilyen az alkohol vagy benzin, mert ezek károsíthatják a különböző felületeket.

Az olajokat és kenőanyagokat tartsuk olyan helyen, ahová nem férhetnek hozzá illetéktelen személyek. Figyelmesen olvassuk el a különböző anyagok edényein lévő feliratokat, és tartsuk be az ott látható útmutatásokat. Ezek az anyagok ne kerüljenek közvetlenül a bőrre, használat után pedig mossuk le azokat a felületeket, amikre rákerültek.

## **Munkavédelmi előírások**

A gépet csak olyan személyek használhatják, akik ismerik a jelen kézikönyvben leírtakat.

A gép használata előtt ellenőrizzük, hogy a biztonsági berendezések épek-e, megfelelően működnek-e.

Meg kell ismerkedni a gép vezérlő szerkezetével, a gép használata előtt figyelmesen elolvasva a kezelési útmutatót.

Nem szabad túllépni a gépnek a fentiekben megadott teljesítőképességét.

A gépet soha nem szabad más célra használni, mint ami a rendeltetése.

Az adott országban lévő jogszabályok értelmében, a személyzetnek olyan munkaruhát kell viselnie, amit a hatályos jogszabályok előírnak, vagyis nem szabad laza öltözetet, szíjakat, gyűrűket és nyakláncot viselni. A hosszú haját ajánlatos hátul összekötni.

A munkaterületet lehetőleg rendben és tisztán kell tartani, a szükséges szerszámok, tartozékok és csavarok pedig legyenek könnyen elérhető helyen.

Tisztítás és karbantartás alkalmával a gép ne legyen áram alatt, vagyis az áramforráshoz csatlakoztatva.

**Soha** nem szabad biztonsági berendezések nélkül vagy hatástalanított biztonsági szerkezetekkel használni a gépet.

**Soha** nem szabad eltávolítani vagy módosítani a biztonsági berendezéseket.

E könyv figyelmes átolvasása előtt nem szabad semmilyen karbantartást vagy beállítást végezni a gépen.

A jelen kézikönyvben megadott rendszeres karbantartási munkákat el kell végezni, mind biztonsági okokból, mind a gép hatékony működése érdekében.

A biztonsági feliratokat vagy matricákat mindig tisztán és olvasható állapotban kell tartani, mert a rajtuk lévő utasítások betartásával lehet megelőzni a baleseteket. A feliratok sérülése vagy elvesztése esetén, vagy pedig ha kicserélt részegységeken vannak, akkor újjal kell cserélni őket, és eredeti helyükre rögzíteni. Az új feliratokat vagy matricákat a gép gyártójától lehet beszerezni.

Tűz esetén csak porral oltó készülékeket szabad használni.

Az esetleges tüzet nem ajánlatos vízzel oltani, mert fennáll a rövidzárlat veszélye. Ha a tüzet nem sikerül azonnal eloltani, arra kell figyelni, hogy nem szivárognak-e ki folyadékok.

Tartós tűz esetén a nyomás alatti tartály vagy vezetékek felrobbanhatnak, ezért vigyázni kell, hogy a szivárgó folyadékoktól távol maradjunk.

**Szétszerelés és elhelyezés.** A gép nem tartalmaz káros és szennyező anyagokat, mivel teljes egészében újrahasznosítható anyagokból készült, vagy pedig olyanokból, amelyek szokásos és környezetbarát módon elhelyezhetők.

Ha a berendezés elhelyezésére kerül sor, fel kell venni a kapcsolatot a lehetséges veszélyeket ismerő szakemberekkel és szakcégekkel, akik ismerik és szigorúan betartják az elhelyezésre vonatkozó előírásokat.

Ha a gép újabb használatára már nem fog sor kerülni, az alábbiak szerint kell eljárni, figyelembe véve a vonatkozó munkavédelmi szabályokat:

- kapcsoljuk le az áramellátást (villamos vagy PTO ellátást),
- vegyünk le a gépről minden villamos kábelt, és ezt is adjuk le szakosodott gyűjtőpontra, az adott országban hatályos előírásoknak megfelelően;
- ürítsük ki az olajtartályt, az olajat vigyük el zárt tartályokban begyűjtő ponthoz, az adott országban hatályos rendelkezések szerint;
- a gép minden többi alkatrészét adjuk be fémgyűjtő központokba, az adott országban hatályos előírásoknak megfelelően.

Fontos a gép minden alkatrészét a vonatkozó országban hatályos rendelkezések szerint elhelyezni.

## EK SZERINTI MEGFELELŐSÉGI NYILATKOZAT

Ezennel kijelentjük, hogy az itt leírt gép megfelel tervezésének és felépítésének, vagyis az általunk forgalmazott típus kielégíti az alább felsorolt EC irányelvek követelményeit.

A gép módosítása esetén a jelen nyilatkozat hatályát veszíti.

A gép elnevezése:	hidraulikus rönkhasogató
Típus:	HYV8T-550E
Vonatkozó EC irányelvek:	2006/42/EG
EC kiefeszültségekre vonatkozó irányelve:	2006/95/EWG
EC-EMV irányelv:	2004/108/EWG
EC-ROHS 2002/95 előírások:	EC-WEEE 2002/96

Alkalmazott európai szabványok:

**EN13857, EN60204-1:1997, EN847-1, BS EN609-1:2017**