

AZ ÖN BIZTONSÁGA ÉRDEKÉBEN



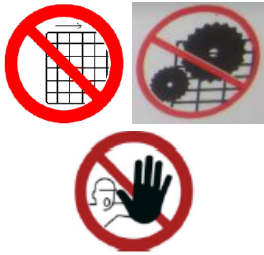

**KÉRJÜK ELOLVASNI ÉS MEGÉRTENI A TELJES
KÉZIKÖNYVET, MÉG A GÉP HASZNÁLATA ELŐTT**


Típuszám: **HY7T-520-II**


**Kérjük e kézikönyvet megőrizni későbbi használat esetére.
Eredeti útmutatók**

RÖNKHASOGATÓ GÉP – Használoi kézikönyv

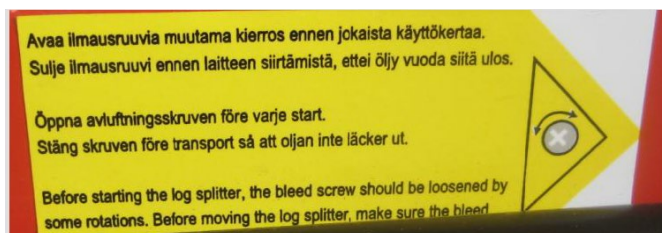
BIZTONSÁGI FIGYELMEZTETÉSEK ÉS ÓVINTÉZKEDÉSEK

BIZTONSÁGI FIGYELMEZTETÉSEK ÉS ÓVINTÉZKEDÉSEK	A gépre rögzített jelkép
<p>• A RÖNKHASOGATÓ MŰKÖDÉSÉNEK MEGÉRTÉSE</p> <p>Kérjük elolvasni és figyelembe venni a géppel küldött használati kézikönyvet és jelképeket. Ebből lehet megtanulni a gép használatát és korlátait, valamint a velejáró, jellemző veszélyeket.</p> <p>A kezelőnek megfelelő személyi biztonsági felszerelést (PPE) kell viselnie a géppel való munka során.</p>	
<p>• KÁBÍTÓSZER, ALKOHOL ÉS GYÓGYSZEREK HATÁSA</p> <p>A rönkhasogatót nem szabad használni kábítószer, alkohol vagy bármilyen gyógyszer káros hatása alatt, amely rossz kihatással lehet a gép előírások szerinti használatára is.</p>	
<p>• KERÜLNI KELL A VESZÉLYES HELYZETEKET</p> <p>A munkaterületen mindig legyen tisztaság és megfelelő világítás (>500 lux). A zsúfolt és rendetlen munkaterületeken könnyebben bekövetkezhet baleset vagy sérülés.</p> <p>A rönkhasogatót nem szabad nedves helyeken használni, és a gépet ne érje eső sem.</p> <p>A gépet nem szabad nedves helyeken használni, és ott sem, ahol eső érheti.</p> <p>Olyan helyeken sem szabad használni, ahol festék, oldószerek vagy gyúlékony folyadékok vannak, és veszélyt okozhatnak.</p>	
<p>• A RÖNKHASOGATÓ ELLENŐRZÉSE</p> <p>Már bekapcsolása előtt ellenőrizni kell a rönkhasogatót. A védők legyenek helyükön és működőképesek. Szintén bekapcsolás előtt arról is meg kell győződni, hogy csavarok és beállító szerszámok nincsenek a munkaterületen. A gép használata előtt ki kell cserélni az olyan alkatrészeket, amelyek sérültek vagy hibásak, illetve pótolni kell a hiányzókat.</p> <p>SOHA nem szabad eltávolítani a védőket, SOHA nem szabad megérinteni a mozgó alkatrészeket, de a gépet SOHA nem szabad használni akkor sem, ha a védők nincsenek helyükön: fennállana a zúzódás veszélye.</p>	
<p>• CSAK MEGFELELŐ ÖLTÖZÉKBEN SZABAD DOLGOZNI</p> <p>Nem szabad laza öltözéket, túl nagy kesztyűket, nyakkendőt vagy ékszert viselni (mint gyűrűket, karórát). Ezeket bekaphatják a gép mozgó alkatrészei.</p> <p>Munka közben ajánlatos nem villamosvezető anyagból készült kesztyűket és csúszásmentes lábbelit használni. Ajánlatos fejfedővel letakarni a hosszú haját, mert ezt szintén behúzhatja a gép.</p>	

<p>• VÉDJÜK SZEMEINKET ÉS ARCUNKAT</p> <p>A rönkhasogatóból szilárd részecskék, forgácsok repülhetnek szemünkbe. Ez akár tartós szemsérülést is okozhat. Ezért csak biztonsági szemüveggel szabad dolgozni. A szokásos szemüvegekben nincsenek ütésálló lencsék, tehát nem biztonságosak.</p> <p>A kezelőnek nem szabad közel tartania arcát a géphez, ahol megüthetik a szétrepülő fadarabok vagy törmelékek.</p>	
<p>• HOSSZABBÍTÓ KÁBELEK</p> <p>A hosszabbító kábelek nem megfelelő használata ronthatja a rönkhasogató teljesítményét, de túlmelegedést is okozhat. Fontos, hogy a hosszabbító kábel ne legyen 10 m-nél hosszabb, keresztmetszete pedig legyen legalább 2,5 mm², hogy elég erős áramot tudjon vezetni a motorhoz.</p> <p>Nem szabad csupasz vagy nem megfelelően szigetelt csatlakozásokat használni. A csatlakozások készüljenek kültéri használatra alkalmas anyagokból.</p>	
<p>• KERÜLNI KELL AZ ÁRAMÜTÉST</p> <p>Ellenőrizzük, hogy az áramkör védelme megfelelő-e, illetve megfelel-e a motor teljesítményének, feszültségének és frekvenciájának. Ellenőrizzük, hogy a földelés jó-e, valamint a gép előtt van-e differenciálkapcsoló.</p> <p>A rönkhasogató gépet földelni kell. A földelt felületekkel kerülni kell a testi érintkezést. Ilyen felületek a csövek, csővezetékek, radiátorok és hűtőházak. Soha nem szabad felnyitni a motoron lévő kezelőgomb házát. Ha erre mégis szükség lenne, szakképzett villanyszerelővel kell hívni.</p> <p>Fontos, hogy ujjaink ne érintsék a csatlakozó dugasz fémcsapjait, amikor a rönkhasogatót aljzathoz csatlakoztatjuk, illetve kivesszük onnan a csatlakozót.</p> <p>A gép karbantartása, hibás működése, vagy felügyelet nélküli hagyása alkalmával csatlakozóját ki kell húzni az aljzathoz.</p>	
<p>• ILLETÉKTELEN SZEMÉLYEK ÉS GYERMEKEK NE LEGYENEK A GÉP KÖZELÉBEN</p> <p>Gyereket soha nem szabad a működő gép közelébe engedni.</p>	
<p>• ELLENŐRIZZÜK A RÖNKÖT</p> <p>Fontos, hogy a hasítandó rönkben ne legyenek szegek vagy idegen tárgyak. A tuskók végei legyenek derékszögűek. Az ágakat le kell vágni a rönkökről, ezek felszínével egy vonalban.</p>	

<p>• NEM SZABAD TÚLSÁGOSAN MESSZIRE KINYÚLNI</p> <p>A talaj vagy padló ne legyen csúszós. A géppel mindig megfelelő egyensúlyi helyzetben kell dolgozni. Nem szabad törmeléken vagy forgácsokon állni. Súlyos sérülés lehet a következménye annak, ha az eszköz felbillen, vagy pedig véletlenül megérintjük a vágóélet. Nem szabad semmit sem tartani a hasogató gépen vagy közelében, ahol a kezelőszemély állhat munka közben.</p>	
<p>• A VÉLETLEN BALESET SÉRÜLÉST OKOZHAT</p> <p>Mindig figyelemmel kell kísérni a rönkhasogató mozgását. Nem szabad újabb rönköt ráhelyezni, míg teljesen meg nem állott. Kezeinket ne tartsuk mozgó alkatrészek közelében.</p>	
<p>• VÉDJÜK KEZEINKET</p> <p>Kezeinket ne közelítsük a rönk repedéseihez és nyílásaihoz, mert ezek váratlanul összeszűkülhetnek, és ezzel becsíphetik vagy akár le is vághatják ujjunkat. A beragadt rönköket SOHA nem szabad kézzel eltávolítani.</p>	
<p>• A GÉPET NEM SZABAD ERŐLTETNI</p> <p>A munkát a legjobban a gép tervezési sebességével lehet végezni. Nem szabad a műszaki adatok táblázatában megadott rönköknél nagyobbakat vágni, egyrészt mert veszélyes lehet, másrészt mert károsíthatja a gépet. Tehát a rönkhasogató gépet nem szabad rendeltetésénél nagyobb rönkök hasítására használni.</p>	
<p>• A MŰKÖDÉSBEN LÉVŐ GÉPET NEM SZABAD FELÜGYELET NÉLKÜL HAGYNI</p> <p>A gépet csak akkor szabad felügyelet nélkül hagyni, amikor már teljesen megállott.</p>	
<p>• A TELJESÍTMÉNY KIKAPCSOLÁSA</p> <p>A tápkábelt ki kell húzni az aljzatból beállítások, alkatrészek cseréje, tisztítás, vagy a hasogató gépen végzett bármilyen munka előtt. Szervizelés előtt el kell olvasni a használati útmutatóban, erre vonatkozó részeket.</p>	
<p>• VÉDJÜK A KÖRNYEZETET</p> <p>A gépből leürített fáradt olajat erre szakosodott begyűjtési helyen kell leadni, vagy pedig követni kell a gép használati országában hatályos előírásokat. Az olajat nem szabad lefolyókba, talajba vagy felszíni vizekbe engedni. Ilyen munkaállomást könnyen talál a kezelő. A gépet nem szabad esőben használni! Megfelelő hallásvédőt kell viselni.</p>	

<ul style="list-style-type: none"> • A HASOGATÓ GÉP KARBANTARTÁSÁT GONDOSAN KELL VÉGEZNI 	
<p>A gép tisztán tartásával lehet biztosítani nagy teljesítményét és biztonságát.</p>	
<ul style="list-style-type: none"> • A MUNKAHELYRE NE MEHESSENEK BE GYEREKEK 	
<p>A műhelyt zárva kell tartani. Le kell kapcsolni a főkapcsolókat. A gépet úgy kell tárolni, hogy sem gyerekek, sem illetéktelen személyek ne férjenek hozzá.</p>	



Arra figyelmeztető jelkép, hogy használat előtt ki kell engedni a levegőt.



Arra figyelmeztető jel, hogy a nyomólemez elmozdítható.



- Veszély! Nem szabad mozgó alkatrészekhez közeledni!
- A gép összeszerelése és használata előtt el kell olvasni a használati útmutatásokat.
- Mindig viselni kell az engedélyezett biztonsági szemüveget, biztonsági kesztyűt, biztonsági lábbelit stb. Lásd a figyelmeztető feliratokat és táblákat.
- A gépet nem szabad használni, ha hibás! Akkor sem használni, ha esik az eső, vagy ha nagyon nedves az idő.
- A gépet nem szabad használni gyúlékony folyadékok vagy gázok közelében.
- A gépet zárt helyen kell őrizni, ahol gyerekek nem férhetnek hozzá a használaton kívüli géphez.
- A gépet nem szabad fáradtan használni.
- A gyermekeket MINDIG távol kell tartani a géptől.
- SOHA NEM SZABAD a vezérlőszelep beállító csavarját állítani, mert más lesz a nyomóerő.



FIGYELEM!

SOHA nem szabad csavarhúzó, merev rudat, pálcát vagy hasonló anyagokat behelyezni a nyílásba, sem szándékosan, sem szándék nélkül!

Munka előtt ezt MINDIG ellenőrizni kell, és a lehetőségét megakadályozni.

TARTALOMJEGYZÉK

Biztonsági figyelmeztetések és óvintézkedések	2
Alkalmazási feltételek	6
Műszaki adatok	6
Villamos követelmények	7
Beállítás és előkészítés használatra	7
Kábelezés és kapcsolási rajz	9
A rönkhasogató gép működése	9
Beragadt tuskó kiszabadítása	10
Hidraulikaolaj cseréje	10
A hasítóék élezése	11
Hibakeresés	12
Robbantott ábra	13

ALKALMAZÁSI FELTÉTELEK

E rönkhasogató gép otthoni használatra készült. Rendeltetése szerint +5°C és 40°C környezeti hőmérsékletek között, valamint tenger szint felett 1000 m-t meg nem haladó magasságig szabad használni. A relatív páratartalom legyen 50%-nál kevesebb 40°C hőmérsékleten. A gépet –25°C és 55°C közötti környezeti hőmérsékletek között szabad tárolni.

JELLEMZŐK

Típuszám		HY7T-520-II
Motor		230 V~, 50 Hz, S6, 40%, 2200 W, IP54,
Rönk max. mérete	Átmérő	Ø50 ~ 250 mm
	Hosszúság	520 cm
Hasítási erő		7 tonna
Hidraulikus folyadék térfogata		3,0 L

A rönk mérete tájékoztató jellegű – gyakran a kisebb rönköt nehezebb hasítani, mivel csomók lehetnek benne, vagy esetleg különösen nehezen hasadó fajtája. Másrészt akár szabályos szálakkal rendelkező rönköt is nehéz lehet hasítani, ha átmérője meghaladja a fenti táblázatban adott értékeket.



A villamos termékekből származó hulladékokat nem szabad a háztartási hulladékkal együtt elhelyezni! Az EC Európai Irányelvei és végrehajtási rendelkezései szerint, a villamos és elektronikus felszerelésekből származó hulladékokat a nemzeti törvényeknek megfelelően kell kezelni. Az élettartamuk végét elérő villamos eszközöket pedig elkülönítve kell összegyűjteni, majd őket környezetbarát módon feldolgozó cégekhez továbbítani.

ZAJSZINT

$L_{WA} = 80 \text{ dB}$

Velejáró bizonytalansági fok: $K = 4 \text{ dB}$.

A megadott értékek emissziós szintet jelentenek, és nem feltétlenül a biztonsági munkaszinteket. Miközben összefüggés van az emissziós és expozíciós szintek között, ezt nem lehet megbízhatóan használni annak meghatározása céljára, hogy szükség van-e további óvintézkedésekre is. A munkaerő mindenkori szintjét befolyásoló tényezők között vannak a helyiség jellemzői, más zajforrások stb., vagyis a gépek és más közelben történő folyamatok. De a megengedett expozíciós szint egyik országtól a másikig is változik. Azonban ez az információ lehetővé teszi, hogy a gép használója jobban ki tudja értékelni a veszélyeket és kockázatokat.

VILLAMOS KÖVETELMÉNYEK

A tápvezetékot szabványos $220 \text{ V} \pm 10\%$ ($50 \text{ Hz} \pm 1 \text{ Hz}$) értékű hálózathoz kell csatlakoztatni, amelyben védőberendezések vannak túl alacsony feszültség, túlfeszültség, túláram, valamint maradvány áramok (RCD) ellen, és a maximális maradvány áram értéke $0,03 \text{ A}$ lehet.

A hálózati csatlakozás körében legfeljebb 16 A -es biztosíték lehet.



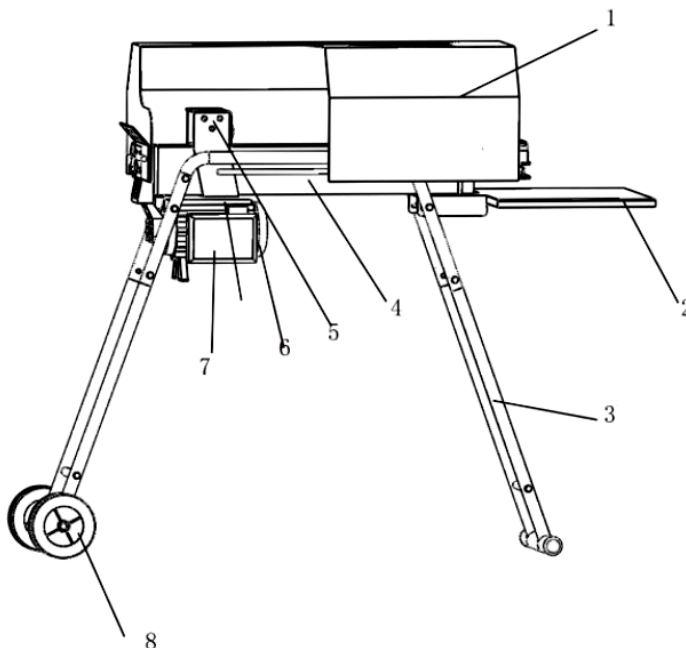
FIGYELEM!

- A gép használata előtt győződjünk meg róla, hogy mindkét kézi vezérlés jól működik.
- A munka elkezdése előtt ellenőrizzük a hidraulikus csatlakozásokat azt illetően, hogy valamilyen sérülés, szivárgás stb. nem hat-e ki károsan a normálüzemre.
- Győződjünk meg róla, hogy a munkaterület megfelelő állapotban van, vagyis nincsenek rajta olyan akadályok, mint rönkök, hasított fa stb.
- Tisztítás vagy beállítás végzése előtt feltétlenül le kell állítani teljesen a gépet, a hálózati csatlakozót pedig kihúzni a dugaszból!
- A működő gépet soha nem szabad felügyelet nélkül hagyni!
- SOHA nem szabad a tuskó hasításának helyére nyúlni, mert zúzódást okozhat!

BEÁLLÍTÁS ÉS ELŐKÉSZÍTÉS HASZNÁLATRA

1. A tartólábakat rögzítsük csavarokkal a rönkhasogatóra. Ehhez a gépet emeljük fel a két végén lévő fogantyúknál fogva, és szereljük össze az ábrán látható módon.
2. Ismerjük meg a gép vezérlőszerveit és jellemzőit a mellékelt ábra alapján.
3. A művelet előtt győződjünk meg róla, hogy megtörtént a hidraulikus tömlők, csővezetékek és leállító berendezések, mint kapcsolók gondos ellenőrzése.

1. Rönkvédő
2. Rönktartó
3. Láb
4. Munkaasztal
5. Rönktoló
6. Motor
7. Kapcsolóház
8. Kerék



A rönkhasogató gép használata előtt néhány fordulattal meg kell lazítani a légtelenítő csavart, míg a levegő simán kijöhet a hengerből, illetve bemehet oda.

A levegő áramlását, a légtelenítő csavaron át, észlelni kell lehessen, amikor a gép működésben van.

A rönkhasogató gép helyének változtatása előtt fontos, hogy a légtelenítő csavart elzárjuk, másképp olaj jöhet ki a hengerből.

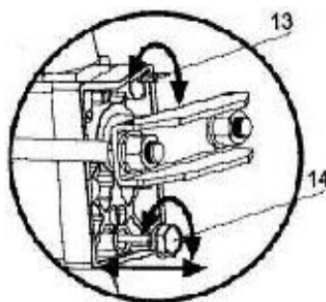


HA NEM NYITJUK MEG A LÉGTENÍTŐ CSAVART, AKKOR A BEZÁRT LEVEGŐ A HIDRAULIKUS RENDSZERBEN MARAD, AHOL VÁLTAKOZÓ SŰRÍTÉSÉRE ÉS VISSZAENGEDÉSÉRE KERÜL SOR. EZ KÁROSÍTHATJA A HIDRAULIKUS RENDSZER TÖMÍTÉSEIT, A KÖVETKEZMÉNY PEDIG MAGÁNAK A HASOGATÓ GÉPNEK KÁROSODÁSA IS LEHET.

4. Legnagyobb nyomást határoló csavar



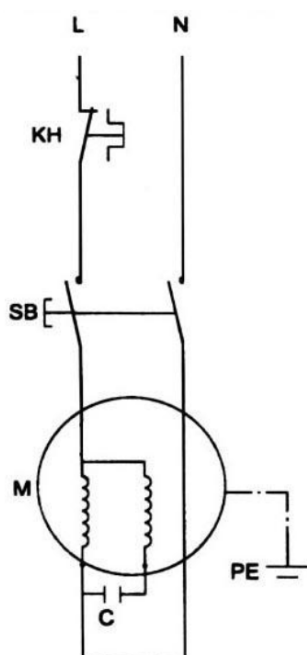
E CSAVARNÁL NEM SZABAD SEMMILYEN BEÁLLÍTÁST VÉGEZNI!



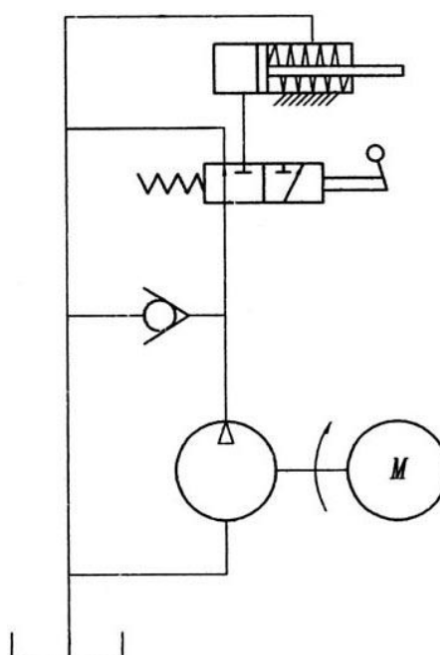
A legnagyobb megengedett nyomás beállítása megtörtént a gyárban, ezért e csavar helyzetét lakk is rögzíti, annak biztosítása érdekében, hogy a gép legfeljebb csak a névleges hasító erővel dolgozzon. A beállítást szakember végezte, megfelelő célszerszámokkal.

E csavar beállításának engedély nélküli módosítása a hidraulikus szivattyú meghibásodását okozhatja, esetleg **SÚLYOS BALESETET, DE AKÁR A GÉP KÁROSODÁSÁT IS.**

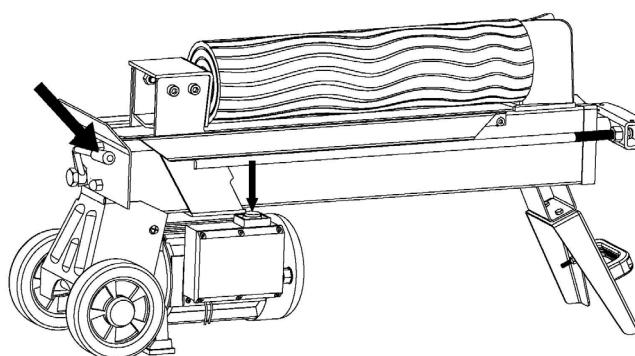
KÁBELEZÉS



KAPCSOLÁSI RAJZ



A RÖNKHASOGATÓ GÉP MŰKÖDÉSE



A rönkhasogató úgynevezett „ZHB” vezérlő rendszerrel rendelkezik, vagyis kétkezes vezérléssel – bal kézzel történik a hidraulikus vezérlő kar kezelése, és jobb kézzel a nyomógombos kapcsolóé. A gép működése megszakad, ha bármelyik kezét levesszük a vezérlőszervről. A rönktoló csak akkor kezd visszafelé menni, ha mindkét kezünkkel elengedjük a megfelelő kezelő szervet.



FIGYELEM! SOHA nem szabad könyökkel kezelni a vezérlő kart / nyomógombot! SOHA nem szabad a kézen kívül más testrészekkel működtetni a vezérlőszerveket! MINDIG KÉT KÉZZEL kell kezelni a vezérlő kart, illetve a nyomógombot!

A kioldó típusú kireteszelő berendezés segítségével lehet elkerülni a hidraulikus vezérlőkar véletlen lenyomását. E kar működtetése érdekében a kioldót kissé hátrafelé kell húzni mutatóujjunkkal, mielőtt előre nyomnánk a hidraulikus vezérlőkart.



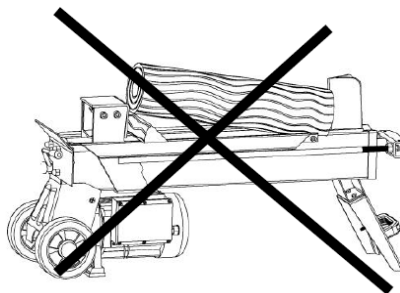
A rönkhasogató gépet nem szabad 5 másodpercnél többet erőltetni, amikor nagyon kemény fát akarunk hasogatni.

Ennyi idő után a nyomás alatti olaj túlmelegszik, és e miatt a gép károsodhat. Ha ilyen kemény tuskóval találkozunk, fordítsuk el 90°-kal, és próbáljuk meg így elhasítani. De ha

nem sikerül elhasítani a tuskót, akkor tovább nem szabad erőltetni a gépet, és a tuskót félre kell tenni, más feldolgozás céljára.



A tuskókat mindig biztosan rá kell helyezni a rönktartó lemezekre és a munkasztalra. Fontos, hogy a tuskók hasítás közben ne forduljanak el, ne rázkódjanak és ne csúszszanak el. A hasítóéket nem szabad úgy terhelni, hogy a tuskó csak a felső részét érje hasítás közben, különben eltörhet az ék, vagy másképp károsodhat a gép.

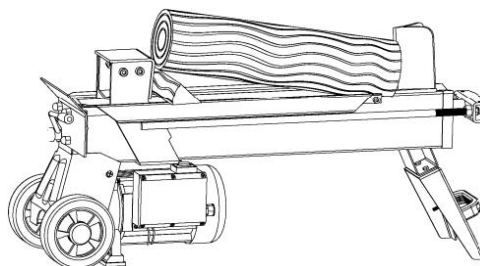


A tuskót szálai irányában kell hasítani, és nem szabad keresztben helyezni a gépre, mert veszélyes lehet, és súlyosan károsíthatja a gépet.

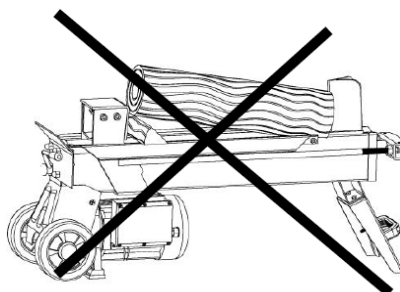
Nem szabad próbálkozni egyszerre két tuskó hasításával, mert az egyik lerepülhet a gépről, és sérülést okozhat.

BERAGADT TUSKÓ KISZABADÍTÁSA

- Engedjük el mindkét vezérlő szervet.
- Miután a rönktoló visszahúzódik és teljesen megáll indulási helyzetében, helyezünk faéket a beszorult tuskó alá.
- Indítsuk el a rönkhasogató gépet úgy, hogy az éket tolja a beragadt tuskó alá.
- Ismételjük meg a fenti műveletet vastagabb ékkel, míg a tuskó kiszabadul.



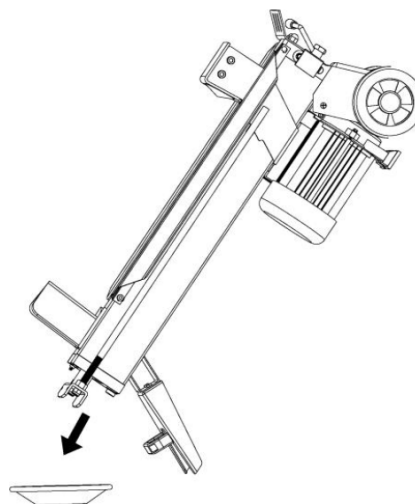
A beragadt tuskót nem szabad ütésekkel eltávolítani, mert ezzel károsíthatjuk a gépet, esetleg elrepülhet a tuskó és sérülést okozhat.



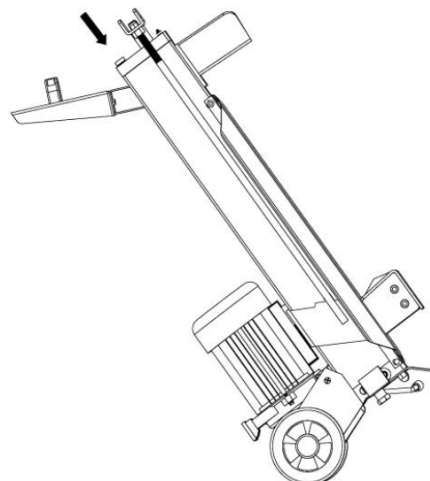
A HIDRAULIKAOLAJ CSERÉJE

A fahasogató gépben lévő hidraulikaolajat ajánlatos minden 150 órányi használat után cserélni. Ehhez a következő műveleteket kell végezni.

- Fontos, hogy minden alkatrész mozgása megálljon, és a tápkábelt húzzuk ki a dugaszból.
- Csavarjuk ki az olajleeresztő csavart a mérőpálcával.
- A fahasogató gépet állítsuk a tartólábak felőli végére, és az olajleeresztő nyílás alá helyezzünk 4 liter űrtartalmú edényt, amibe leengedhetjük a hidraulikaolajat.
- Ekkor a gépet állítsuk a motor felőli végére.
- Töltsünk be friss hidraulikus olajat a műszaki adatok fenti táblázatában, erre a géptípusra megadott mennyiségben.



- Tisztítsuk meg az olajbeöntő csavaron lévő mérőpálcát, majd helyezzük vissza a nyílásba, miközben teljesen függőleges helyzetben tartjuk a gépet.
- Fontos, hogy a beöntött olaj szintje a mérőpálcán lévő két horony között legyen.
- Visszacsavarás előtt tisztítsuk meg az olajbeöntő csavar menetét. Fontos a csavart meghúzni, hogy ne szivároghasson olaj a csavarnál, és csak akkor helyezzük vízszintes helyzetbe a rönkhasogató gépet.



Az olajszintet ellenőrizzük rendszeresen, és vigyázzunk, hogy szintjét mindig tartsuk a mérőpálca említett két bevágása között. Ha az olajszint ennél alacsonyabb, akkor olajat kell beönteni.

Az alábbi típusú vagy ezekkel egyenértékű hidraulikaolajok javasolhatók a rönkhasogató gép hidraulikus rendszerében való használatra:

SHELL Tellus 22
MOBIL DTE 11
ARAL Vitam GF 22
BP Energol HLP-HM 22

A HASÍTÓÉK ÉLEZÉSE

A rönkhasogató gép bizonyos ideig, például 3 hónapig való használata után meg kellhet élezni a hasítóéket, mégpedig finomfogú reszelő segítségével, lesimítva a hasítóéken lévő esetleges sorját vagy csorbákat.

Szállítás

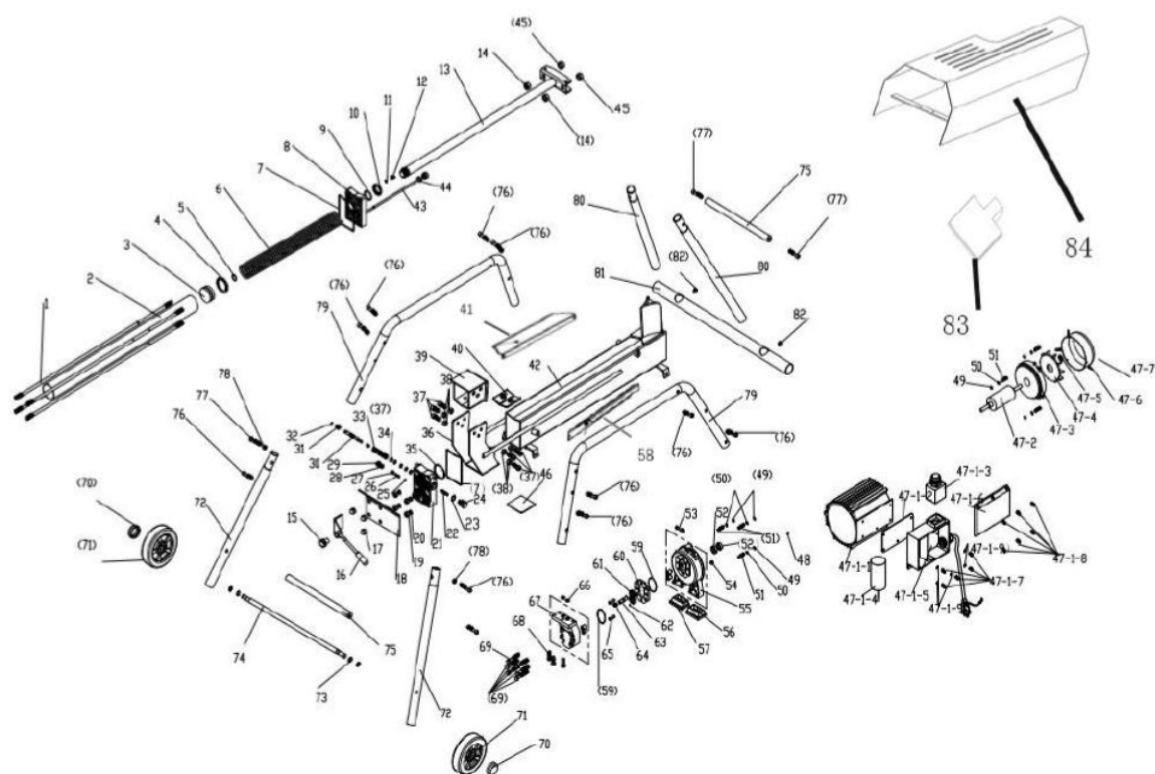
A rönkhasító gép két keréssel és az elején tartófogantyúval rendelkezik, ami lehetővé teszi könnyű mozgatását. De mozgatás előtt kérjük kicsavarni azt a két csavart, amelyek a fatartó lemezt rögzítik, majd a lemezt eltávolítani. A művelet figyelemmel kísérhető a mellékelt ábrán is.



HIBAKERESÉS

HIBA	VALÓSZÍNŰ OK	JAVASOLT JAVÍTÁS
A motor nem indul.	Működésbe lépett a túlterhelés ellen védő berendezés, amely károsodás ellen védi a rönkhasogató gépet.	Fel kell venni a kapcsolatot szakképzett villanyszerelővel, amely felnyitja a nyomógomb házát, majd visszaállítja alaphelyzetbe a benne lévő kioldó berendezést.
Nem sikerül hasítani a tuskókat.	A tuskó helyzete nem megfelelő.	Lásd a Rönkhasogató Gép Működése cím alatt, amely leírja a tuskó javasolt helyzetét.
	A tuskó méretei vagy keménysége meghaladja a gép teljesítményét.	A hasogató gépen való feldolgozás előtt csökkenteni kell a tuskó méretét.
	A rönkhasogató gép hasítóéke kitompult.	Lásd a Hasító Ék Élezése részt (az előző oldalon), amely leírja az ék élezésének módját.
	Olajszivárgás.	Meg kell keresni a szivárgás helyét, és felvenni a kapcsolatot a forgalmazóval.
	Nem engedélyezett beállítás történt a maximális nyomást határoló csavarnál. Csökkenteni kell a beállított nyomást.	Vegyük fel a kapcsolatot a forgalmazóval.
A rönktoló ránkátó mozog, szokatlan zajjal vagy rezgéssel.	Kevés a hidraulikaolaj, esetleg túl sok levegő van a hidraulikus rendszerben.	Ellenőrizzük az olajsintet, hogy nem kell-e utána tölteni. Vegyük fel a kapcsolatot a forgalmazóval.
Olajszivárgás a henger rönktolója körül vagy más helyeken.	Munka közben levegő záródott be a hidraulikus rendszerbe.	Csavarjuk ki 3-4 fordulattal a légtelenítő csavart, mielőtt folytatnók a munkát a rönkhasogató géppel.
	A légtelenítő csavart nem húztuk meg a gép helyének változtatása előtt.	A rönkhasogató gép helyének változtatása előtt húzzuk meg teljesen a légtelenítő csavart.
	A mérőpálcával ellátott olajleeresztő csavar nem elég szoros.	Húzzuk meg a mérőpálcás olajleeresztő csavart.
	A hidraulikus vezérlő szelep és/vagy tartozékai elhasználódtak, kopottak.	Vegyük fel a kapcsolatot a gép forgalmazójával.

ROBBANTOTT ÁBRA



Sz.	Elnevezés	Mennyiség
1	Kétfejű csavar	4
2	Olajhenger	1
3	Dugattyú	1
4	ST típusú gyűrű: 55	1
5	Tömítőgyűrű: 23,6×3,55	1
6	Nagy rugó	1
7	Adagoló nyílás alátétje	2
8	Henger alumínium burkolata	1
9	Tömítőgyűrű: 30×3,55	1
10	Szilikagél gyűrű: CK30	1
11	Tömítőgyűrű: 5,3×1,8	1
12	Szárnyas anya: M6×16	1
13	Dugattyúrúd	1
14	Önzáró anyák: M14	2
15	Rögzítő anya	1
16	Kezelőkar	1
17	Anya: M10	3
18	Fogantyú védője	1
19	Hatlapú csavar: M10	4
20	Alátét: 10	4
21	Alumíniumtömb	1
22	Rugó: I	1
23	Tömítés: 16	1

HY4T-370 RÖNKHASOGATÓ GÉP

Sz.	Elnevezés	Mennyiség
24	Dugó: M16×1,5	1
25	Acélgolyó: SØ6	1
26	Túlfolyó rugója	1
27	Hatlapú süllyesztett fejű csavar, M8×8	1
28	Alátét: 8	1
29	Hornyolt fejű csavar: M8×8	1
30	Szeleprúd	1
31	Rúd rugója	1
32	Ütköző gyűrű: 6	1
33	Szelepház	1
34	Tömítőgyűrű: 10,6×1,8	5
35	Tömítőgyűrű: 55×3,1	1
36	Tartókengyel	1
37	Belső hatlapú csavar: M10×20	6
38	Biztosító anya: M10	6
39	Levehető lemez	1
40	Műanyag tartó: 1	1
41	Bal oldali rönktartó lemez	1
42	Munkadarab tartója	1
43	Olajmérő	1
44	Alátét: 14	1
45	Biztosító anya: M14	2
46	Műanyag alátét: 2	1
47-1-1	Motor állórésze	1
47-1-2	Alátét	1
47-1-3	Kapcsoló	1
47-1-4	Kondenzátor	1
47-1-5	Ház fedele	1
47-1-7	Keresztcsavar: M4×10	5
47-1-8	Csavar	6
47-1-9	Alátét	6
47-2	Motor forgórésze	1
47-3	Motor hátsó fedele	1
47-4	Motor védőrácsa	1
47-5	Ütköző gyűrű	1
47-6	Csavar	3
47-7	Motor védőrácsának fedele	1
48	Csap, 2,5×4	1
49	Lapos alátét, 5	6
50	Rugós alátét: 5	6
51	Hatlapú csavar: M5×25	6
52	Olajtömítés, 11	2

HY4T-370 RÖNKHASOGATÓ GÉP

Sz.	Elnevezés	Mennyiség
53	Belső hatlapú csavar: M6×35	1
54	Anya: M10	1
55	Motor elülső védője	1
56	Bal kerék védője	1
57	Jobb kerék védője	1
58	Rönk jobb oldali tartólemeze	1
59	Tömítőgyűrű: 462,2×1,8	2
60	Szivattyútest	1
61	Fogaskerék	2
62	Acélgolyó: Ø2,5	1
63	Szivattyú tengelye	1
64	Acél ütköző gyűrű: 10	4
65	Oszlop csapja: 8×25	2
66	Tömítőgyűrű: 10×2.65	2
67	Fogaskerék háza	1
68	Csavar: M8×30	3
69	Csavar: M8×50	6
70	Kerék borítója	2
71	Kerék	2
72	Hátsó állvány	2
73	Axiális gyűrű	4
74	Kerék tengelye	1
75	Vízszintes tengely	2
76	Belső hatlapú csavar: M8×40	4
77	Belső hatlapú csavar: M8×45	4
78	Biztosító anya: M8	4
79	Ívelt láb	2
80	Elülső állvány	2
81	Vízszintes láb	1
82	Hornyolt fejű csavar: M6×10	2
83	Rönkbefogó	1
84	Rönkvédő	1